

Cifras oficiales: Morena tiene el mayor padrón y el crecimiento más acelerado

FABIOLA MARTÍNEZ

En menos de 10 años, a partir de que la autoridad electoral le dio su registro (julio de 2014), Morena se convirtió en el partido con el padrón de militantes más grande y el crecimiento más acelerado. Así lo muestran las cifras oficiales del Instituto Nacional Electoral (INE), según los datos históricos y el aval concedido ayer a los siete partidos nacionales para conservar su registro.

Todas las organizaciones políticas documentaron al menos 246 mil 270 afiliados, equivalente a 0.26 por ciento del padrón en 2018, y contar con 3 mil militantes en por lo menos 20 estados.

El partido fundado por Andrés Manuel López Obrador tiene 2 millones 322 mil 136 registros verificados, casi 2 millones más que en 2020, cuando acreditó una militancia de 446 mil 931 personas.

En cambio, el PRI tiene 1.4 millones, 600 mil menos que hace tres años, cuando rebasó 2 millones de registros.

Al final de la tabla está el PAN, aun cuando es el partido más antiguo, con 277 mil 665 registros válidos, apenas 31 mil 395 por arriba del mínimo requerido para conservar el registro.

El PRD obtuvo 999 mil 249; Movimiento Ciudadano, 384 mil

5; el Partido del Trabajo, 457 mil 624, y el Verde, 592 mil 417.

El tema desató una discusión en la sesión de Consejo General del INE. Eurípides Flores, de Morena, aseguró que su partido tiene el padrón “más grande de México y de América Latina” y es el movimiento “más potente” del continente. Pero lo que desató la réplica fue cuando expresó que mientras algunos partidos “están en proceso de extinción”, “no le va a faltar pueblo organizado al Presidente de la República”.

“Morena cuenta con ocho veces más afiliados del PAN”, 2.3 veces más que el PRD y es “60 por ciento más grande que el PRI”, aseguró.

El priísta Gerardo Triana aseveró que “el espectro de nuestra militancia va más allá de los registros validados” y soltó: “Quienes hablan de la extinción del PRI se van a quedar con un palmo de narices y a eso nos atenemos”.

El representante del PAN, Víctor Hugo Sondón, mencionó que su partido tiene 83 años en la vida pública del país y sigue manteniendo “popularidad en la sociedad”. Agregó que el padrón del *blanquiazul* no está “tan abultado porque no somos un partido corporativista ni un sindicato”. Al contrario, “somos la segunda fuerza política del país, aun con un nivel mínimo de militancia”.

Resiente tricolor baja en padrón en dos años

Pierde PRI 31.6% de sus afiliados

...Y Morena suma a sus filas cerca de 2 millones de militantes

ERIKA HERNÁNDEZ

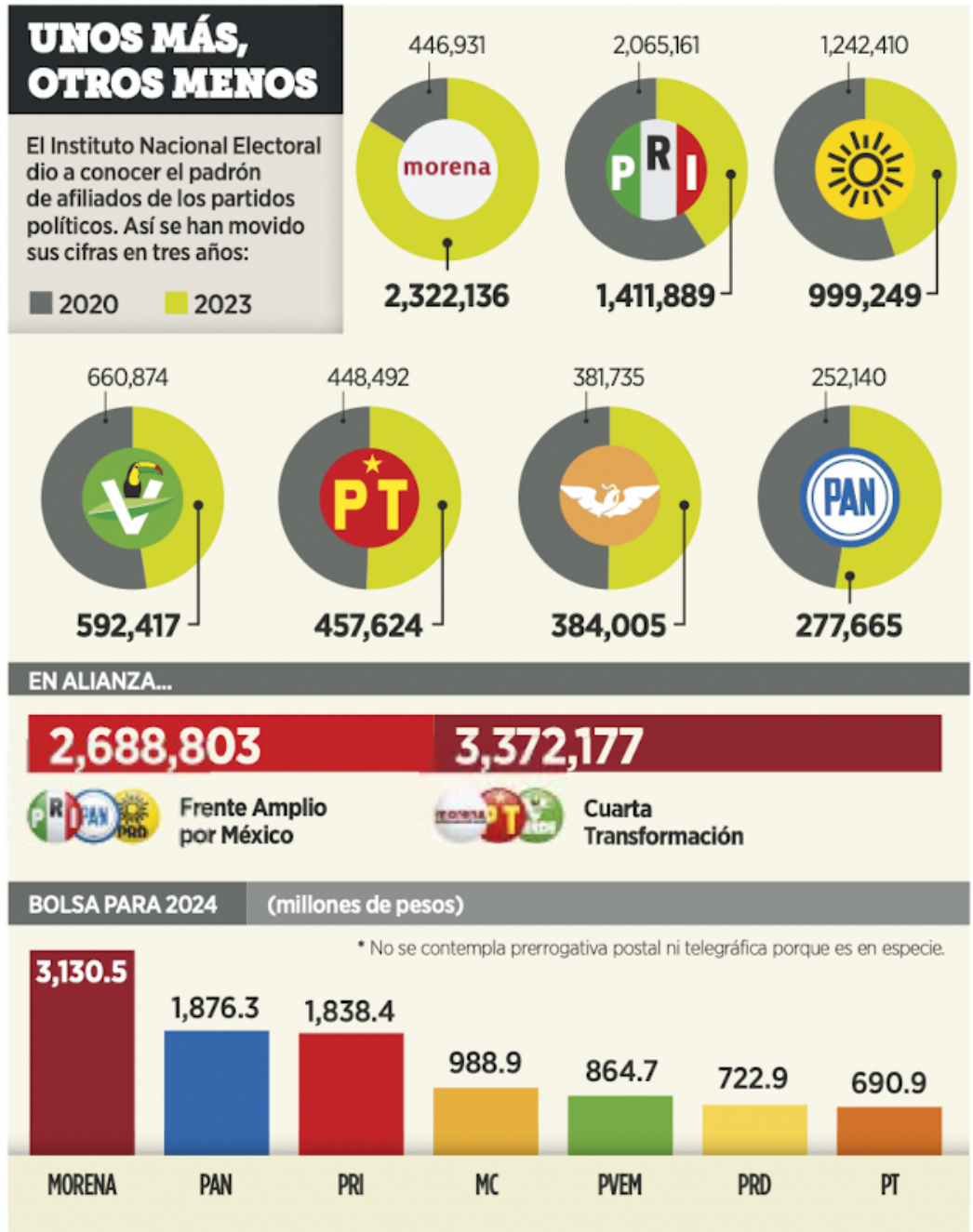
La crisis que vive el PRI se ve reflejada en su padrón de militantes, pues en los últimos dos años 653 mil 272 priistas, el 31.6 por ciento de sus afiliados, renunciaron al tricolor.

En 2020, ese partido había registrado ante el Instituto Nacional Electoral (INE) un padrón de 2 millones 65 mil 161, y para 2023, bajó a un millón 411 mil 889.

En los últimos meses, la salida de liderazgos del PRI se ha intensificado, así como el rechazo a su presidente nacional, Alejandro Moreno.

El Consejo General del INE aprobó ayer los padrones de afiliados de los partidos, a fin de garantizar que cumplan con el mínimo requerido para mantener su registro: 246 mil 270 militantes válidos.

Desde marzo, el INE realizó una revisión de las afiliaciones que los institutos políticos registraron en el sistema, y detectó una decena de anomalías en prácticamente todos los padrones, como defunciones, documentación apócrifa o pérdida de nacionalidad. Esto pese a que en el 2019 fueron sometidos a una depuración rigurosa.



Según un reporte del Instituto, Morena fue el partido que más irregularidades registró. Por ejemplo, 114 mil 773 militantes ni siquiera aparecían en el padrón electoral.

Todos los partidos tenían personas muertas registradas: Morena 25 mil; PRI, 37 mil; PRD, 28 mil; PT, 17 mil; PVEM, 17 mil; PAN, 7 mil, y MC, 10 mil.

ACARREO

El acarreo que realizaron líderes morenistas en julio de 2022 para amarrar posiciones en el Congreso Nacional de Morena logró que dicho partido pasará de 446 mil 931 militantes, en 2020, a 2 millones 322 mil 136 este año.

Para participar en dicho proceso interno, el requisito fue afiliarse, por lo que al llegar a la casilla, el ciudadano entregaba una hoja de afiliación, la cual les fue entregada por quienes los trasladaron. La documentación ni siquiera era revisada en el momento.

El líder nacional morenista, Mario Delgado, presumió que en 48 horas habían afiliado a 2 millones 6 mil personas. "Digo, no está mal para un fin de semana ¿no?", ironizó en esa ocasión.

En marzo, Morena registró en el sistema del INE a 2 millones 681 mil 687 militantes, y tras una revisión minuciosa, la autoridad detectó 359 mil 551 registros con anomalías.

VOTOS Y SIMPATIZANTES

De 2018 a 2023, Movimiento Ciudadano creció en votos y militancia. En la elección de hace seis años obtuvo 2.4 millones de votos en alianza con el PAN y PRD, y en 2021, sin coalición, incrementó a 3.4 millones. En 2018 tenía 229 mil militantes y para 2023

creció a 384 mil; sin embargo, en comparación con 2020, registró apenas 3 mil nuevos militantes.

El Partido Acción Nacional (PAN), después de perder más de 100 mil afiliados tras la elección de 2018, comenzó

su recuperación, pues en los últimos tres años creció un 10 por ciento, para situarse en 277 mil 665.

De todos los partidos, el blanquiazul es el que más requisitos pide para convertirse en militante.

El PRD también sigue a la baja, al pasar de un millón 242 mil a 999 mil, lo mismo que el PVEM, que pasó de 660 mil a 592 mil en tres años.

En tanto, el PT muestra un incremento, al subir de 448 mil a 457 mil.