

Sigamos Haciendo Historia arrasa en Edomex; gana 87 de 125 municipios

ISRAEL DÁVILA
CORRESPONSAL
TOLUCA, MÉX.

La ola morenista volvió a arrasar en los comicios para renovar los 125 ayuntamientos del estado de México —la entidad más poblada del país— con un margen mayor al registrado hace seis años.

El partido que fundó Andrés Manuel López Obrador no sólo conservó los municipios con mayor población que ya gobernaba, como Ecatepec, Neza, Chimalhuacán, Chalco, Valle de Chalco, Tecámac y Tultitlán, sino que ahora le arrebató al PRI la capital, Toluca, y Tlalnepantla, y al PAN, Naucalpan y Cuautitlán Izcalli.

Según el Programa de Resultados Electorales Preliminares, con 96 por ciento de las casillas computadas, Morena habría ganado 58 de los 125 municipios mexiquenses, mientras sus aliados, el PVEM 18 y el PT 11, lo que significa que entre los tres gobernarían 87 demarcaciones.

PRI, el gran derrotado, incluso en Atlacomulco

En cambio, el PRI habría sufrido su peor derrota en la historia pues sólo ganaría 17 municipios.

No sólo perdió Tlalnepantla y Toluca, sino también La Paz, San Felipe del Progreso, Cuautitlán, su ex bastión Atlacomulco y varios de la zona norte, donde encabezaba las preferencias.

El PRI fue el partido que más espacios perdió; en 32 localidades que administraba fue derrotado.

El tricolor sólo pudo conservar

Coacalco, Amecameca, San Mateo Atenco, Tejupilco, Teotihuacan, Zinacantepec y Villa Victoria, el único municipio del estado que no ha experimentado la alternancia, entre otros.

El PAN también tuvo su peor revés en 30 años, pues sólo ganó Huixquilucan, Metepec, Chapa de Mota, Atizapán de Zaragoza y Tezoyuca, que ya gobernaba, en cambio perdió Cuautitlán Izcalli, Naucalpan y Soyaniquilpan, que administraba desde hace 12 años.

Por su parte, Morena lleva la delantera en 58 de los 125 municipios. Sus victorias más representativas serían en Ecatepec, donde Azucena Cisneros tiene ventaja de dos a uno; Toluca, donde Ricardo Moreno alcanzó más de 211 mil votos, que nadie antes había obtenido.

En Naucalpan, Isaac Montoya aventaja a la panista Angélica Moya con más de 50 mil votos de diferencia y en Cuautitlán Izcalli, Daniel Serrano va adelante con más de nueve puntos de diferencia sobre la abanderada del *blanquiazul*.

Los morenistas Xóchilt Flores y Adolfo Cerqueda seguirían gobernando Chimalhuacán y Nezahualcóyotl, respectivamente; Rosy Wong, encabezaría el ayuntamiento en Tecámac, y Juana Carrillo, Cuautitlán.

La sorpresa en los comicios fue el PVEM, que tuvo su mejor resultado en la entidad, pues triplicaría los ayuntamientos que gobernaría al pasar de seis a 18.

Además, administrará Acambay, Almoloya de Juárez, Atlautla, Chapultepec, Ecatingo, Huehuetoca, Hueyoxotla, Isidro Fabela, Jilotzingo, Joquicingo, Ocoyoacac, Ozum-

ba, Sultepec, Temamatla, Tenango del Aire, Tianguistenco, Villa Guerrero y San José del Rincón.

El PT ganó Amatepec, donde el candidato Epímaco Vences logró 81 por ciento de los votos; Axapusco, Calimaya, Capulhuac, Chiconcuac, Ixtapan del Oro, Jiquipilco, San Simón de Guerrero, Villa del Carbón y Zumpahuacán.

En tanto, Movimiento Ciudadano se alzó con la victoria en Chiautla, Malinalco, Nopaltepec, Ocuilán, Tepetlixpa, Tonatico y Xonacatlán; mientras el PRD venció en Ayapango, Cocotitlán, Santo Tomás y Texcaltitlán. Finalmente, el partido local Nueva Alianza se impuso en Almoloya del Río, Amanalco, Oztoloapan y en Texcalyacac.

Avance guinda en todo el país

Asimismo, Morena ganó la mayoría de ayuntamientos en estados como Baja California, Baja California Sur, Campeche, Chiapas, Colima, Guerrero, Hidalgo, Michoacán, Morelos, Nayarit, Oaxaca, Puebla, Quintana Roo, San Luis Potosí, Sonora, Sinaloa, Tamaulipas, Yucatán.

En Chihuahua y Jalisco, la coalición Fuerza y Corazón (PRI, PAN y PRD) administrará la mayor parte de los gobiernos municipales. En Coahuila, el PRI triunfó en 30 de los 38 ayuntamientos. El PAN ganó la mayoría de demarcaciones en Aguascalientes, Guanajuato y Querétaro.

En Nuevo León, Movimiento Ciudadano y la coalición PRI, PAN y PRD empataron al alzarse con la victoria en 16 municipios cada uno, de los 51 que hay en el estado.

28

Municipios ganó Morena por sí solo en el Edomex



LA GOBERNADORA, Delfina Gómez, al votar el 2 de junio.

La 4T mandará en 88 municipios

Ganan el morenismo y las mujeres en Edomex

Por Cristina Ceja
cristina.ceja@razon.com.mx

Morena y sus aliados gobernarán en 88 municipios del Estado de México, pero no sólo ellos obtuvieron una victoria, ya que también habrá más mujeres, de distintas fuerzas políticas, quienes gobiernen.

Luego de los comicios del pasado 2 de junio, el Programa de Resultados Electorales Preliminares (PREP) registró ayer que en 51 municipios de los 125 con los que cuenta el Estado de México ganó la coalición Sigamos Haciendo Historia.

EL DATO EN 2018, Morena obtuvo 56 ayuntamientos y obtuvo más de tres millones de votos para que ese partido le arrebatara la gubernatura al PRI.

Los datos indican además 28 municipios ganó el partido Morena, en 20 la coalición PAN, PRI, PRD y Nueva Alianza, en ocho Movimiento Ciudadano, en seis Partido Verde Ecologista de México, en tres Partido del Trabajo, en dos Nueva Alianza, uno el PAN, cinco el PRI y uno el PRD.

De los 125 municipios que eligieron a su alcalde, 55 eligieron a una mujer como su representante, lo que implica que 44 por ciento de la entidad será gobernado por una mujer.

En las elecciones de 2021, la ciudadanía eligió a 49 mujeres como alcaldesas, lo que quiere decir que el número de políticas electas creció 12.2 por ciento.

De las aspirantes a las presidencias municipales que resultaron como virtuales ganadoras 23 son de la coalición PVEM, PT y Morena; siete de la coalición PAN,

LA COALICIÓN Sigamos Haciendo Historia gobernará en 63 por ciento del territorio mexiquense; en este año habrá más políticas al frente de ayuntamientos que en 2021

PRI, PRD y Nueva Alianza; dos de Movimiento Ciudadano; 15 de Morena; una de Nueva Alianza; una del PAN; tres del PRI; uno del PT y dos del PVEM. Los otros 70 puestos fueron ocupados por hombre.

De los municipios que son vecinos de la Ciudad de México, 12 eligieron a su alcalde de la coalición Sigamos Haciendo Historia o del partido Morena.

De acuerdo con los datos preliminares, es el caso de Tianguistengo, en donde los resultados favorecen a Erika Patricia Olea; Xalatlaco con Abel Flores Guzmán; Ocoyoacac con Nancy Valdez; Naucalpan con Issac Montoya; Tlalnepantla con Raciél Pérez y Tultitlan con Ana María Castro.

En el municipio de Ecatepec los resultados apuntan a que el virtual candidato es Azucena Cisneros; en Nezahualcóyotl, Adolfo Cerqueda; en La Paz, Martha Guerrero; en Valle de Chalco, Alan Velasco; en Chalco, Abigail Sánchez y en Jiuchitepec, José Juan Calvo.

El pasado 14 de septiembre la morenista Delfina Gómez Álvarez tomó protesta como gobernadora del Estado de México, convirtiéndose en la primera mujer en dirigir esta entidad.

Gómez Álvarez hizo historia en la entidad debido a que la primera mandataria con el respaldo de un partido político distinto al PRI, el cual había gobernado desde 1929.

Este domingo Claudia Sheinbaum se posicionó como la virtual candidata con más votos a favor para ocupar la

presidencia de la República de México.

Es la primera mujer que gana unas elecciones presidenciales y lo ha hecho en una jornada histórica que ha arrojado una gran victoria para su partido, Morena.

Actualmente, en México nueve mujeres dirigen los diferentes estados que hay en el país, es el caso de María Teresa Jiménez Esquivel, gobernadora de Aguascalientes; Marina del Pilar Ávila Olmeda, gobernadora de Baja California; Layda Elena Sansores San Román, mandataria de Campeche; María Eugenia Campos Galván, en Chihuahua; Indira Vizcaíno Silva, en Colima; Evelyn Cecilia Salgado Pineda, en Guerrero; Delfina Gómez Álvarez, Estado de México; María Elena Hermelinda Lezama Espinosa, Quintana Roo y Lorena Cuéllar Cisneros, Tlaxcala.

A las que se podrían sumar Margarita Saravia González, en Morelos; Clara Brugada en la Ciudad de México; Libia Denise García, en Guanajuato y Rocío Nahle en el estado de Veracruz, de ratificarse estos triunfos.

Lo que simplificará que en México podría haber 13 gobernadoras estatales después de las recientes elecciones y una presidenta.

Griselda Álvarez Ponce de León, fue la primera mujer en gobernar un estado en 1979. Fue la mandataria de Colima.

Cabe mencionar que fue el 3 de julio de 1955, hace 63 años, que las mujeres en México sufragaron por primera vez en una elección federal, la de diputados a la XLIII Legislatura.

63

Años han pasado desde el primer voto de una mujer

3
REPORTES

Morena y sus aliados gobernarían más del 70 por ciento de los ayuntamientos en la entidad mexiquense, indicó el PREP

POR ALMA RODRÍGUEZ

De acuerdo con el Programa de Resultados Electorales Preliminares (PREP), la Cuarta Transformación (4T) gobernará el 70 por ciento de los municipios mexiquenses y cerca del 89 por ciento de los distritos locales.

El mapa geopolítico prácticamente se pintó de guinda, puesto que en lo municipal, entre Morena, el Partido del Trabajo y el Partido Verde Ecologista de México encabezarán 88 de los 125 ayuntamientos, prácticamente los municipios más grandes territorialmente.

Por referir algunas tendencias, la 4T mantiene Ecatepec,



Arrasa #Morena en el Edomex

FOTO: CUARTOS CURO

Chalco, Chimalhuacán, Ixtapaluca, Nezahualcóyotl, Nicolás Romero, Tecámac, Texcoco, Tultitlán, Tultepec y Valle de Bravo, y sumaría Atlacomulco, Chapa de Mota, Cuautitlán, Cuautitlán Izcalli, Ixtapaluca, Naucalpan, Toluca y Tlalnepantla.

Tan solo en estas elecciones Morena perdió Amanalco, Ot-

zolotepec, Ozumba, Temamatia y Xonacatlán.

Borran a la oposición

Por lo que respecta a la alianza integrada por los partidos Revolucionario Institucional, Acción Nacional, de la Revolución Democrática y Nueva Alianza, fueron 29 municipios, entre ellos: Atizapán de Zaragoza, Huixquilucan, Jilotepec, Lerma, Luvianos, Metepec, San Mateo Atenco, Tejupilco, Teotihuacán, Villa Victoria, Zinacantepec.

Las pérdidas más significativas para estas fuerzas políticas fueron: Atlacomulco, Cuautitlán, Cuautitlán Izcalli, Ixtlahuaca, Naucalpan, San Felipe del Progreso, Tenancingo, Tlalnepantla y Toluca.

Sin embargo, conforme al PREP, hay al menos 15 municipios en los que los resultados están "reñidos" al ser la diferencia entre el primer y segundo lugar menor al 3 por ciento, siendo estos: Almoloya de Juárez, Hueyopxtla, Jocotitlán, Otumba, Ocoyoacac, San Mateo Atenco, San Simón de Guerrero, Soyaniquilpan, Temascalcingo, Temascaltepec, Tenancingo, Tenango del Aire, Teoloyucan, Villa del Carbón y Luvianos.

Morena en el Edomex

La 4T mantiene los ayuntamientos de:

- > Ecatepec
- > Chalco
- > Chimalhuacán
- > Ixtapaluca
- > Nezahualcóyotl
- > Nicolás Romero
- > Tecámac
- > Texcoco

- > Tultitlán
- > Tultepec
- > Valle de Bravo

Se suma:

- > Atlacomulco
- > Chapa de Mota
- > Cuautitlán
- > Cuautitlán Izcalli
- > Ixtapaluca

- > Naucalpan
- > Toluca
- > Tlalnepantla.

Perdió

- > Amanalco
- > Otzolotepec
- > Ozumba
- > Temamatia
- > Xonacatlán

PRIMERA FUERZA ESTATAL

Morena se impone en el Estado de México

VIOLETA HUERTA

Con los resultados preliminares el partido mantendrá municipios importantes donde gobierna y recuperará otros con sus aliados

Con más del 96.7% de los datos del Programa de Resultados Electorales Preliminares (PREP), Morena se impuso en el Estado de México como la primera fuerza política, al obtener la mayoría de municipios y distritos en la entidad, con una participación del 64.1%.

Con los resultados preliminares, Morena mantendrá municipios importantes que actualmente gobierna y son de los más poblados como Ecatepec, donde triunfó casi dos a uno en solitario, al igual que en Nezahualcóyotl, Valle de Chalco y Chimalhuacán.

Los datos muestran que estaría recuperando, junto con sus aliados, ayuntamientos importantes como: Toluca, Naucalpan, Tlalnepantla, Cuautitlán Izcalli y perdería en Huixquilucan, Metepec, Ati-

Movimiento Ciudadano

por sí sólo habría triunfado en Ocuilan, Malinalco, Tonalco, Tepetlixpa, Chiautla y Xonacatlán



En Toluca, el morenista Ricardo Moreno se impuso a la priista Melissa Vargas

zapán de Zaragoza, Lerma, San Mateo Atenco, Zinacantepec y algunos del sur como: Coatepec Harinas, Texcaltitlán y otros del norte como Jilotepec, donde la coalición Fuerza y Corazón por el Estado de México se impuso.

Morena, PT y Partido Verde tendrían 88 de los 125 municipios; PAN, PRI, PRD y Nueva Alianza 29 demarcaciones y Movimiento Ciudadano habría ganado ocho.

Al menos entre los municipios grandes el PREP no muestra ningún resultado cerrado en los ayuntamientos más importantes y da claras ventajas a la mayoría de las candidaturas postuladas por Morena, PT y PVEM.

CIFRAS

En Ecatepec, la morenista Azucena Cisneros Coss, tendría casi 20 puntos de diferencia contra José Isidro Moreno Árcaga, de la coalición Fuerza y Corazón por el Edomex, quien ocupó el segundo lugar con el 24.2%. Ella sumó 43.4%.

En Nezahualcóyotl, el actual alcalde Adolfo Cerqueda de Morena tendría el 51.6% de los sufragios, mientras José Antonio Méndez del PRI, PAN, PRD y Nueva Alianza, apenas un 21%.

En Toluca, el morenista Ricardo Moreno Bastida se habría impuesto a la priista Melissa Vargas Camacho, pues él tenía 49.2% y ella un 39.2%.

En Tlalnepantla el exalcalde Raciél Pérez Cruz de Morena habría sumado el 47% de las preferencias contra un 42.9% de Marco Antonio Rodríguez de la alianza PAN, PRI, PRD y Nueva Alianza.

En cuanto a Naucalpan, Isaac Montoya de Morena sumaba el 51.6% de la votación contra el 39.47% de la panista Angélica Moya.

En Cuautitlán Izcalli Daniel Serrano Palacios de Morena también aventajaba con el 48.9% de las preferencias, contra un 41.2% de Karla Fiesco García del PAN.

En Chimalhuacán, Xóchitl Flores llevaba el 54.1% contra un 30.1% del PRI, mientras en Texcoco, tierra de la actual gobernadora, Delfina Gómez Álvarez, el morenista Nazario Gutiérrez encabezaba con el 54.7% contra el 24.5% de la coalición Fuerza y Corazón por el Edomex.

Romina Contreras del PAN triunfó en Huixquilucan con el 50.9% contra un 26.9% de Jorge Álvarez Bringas de Morena.

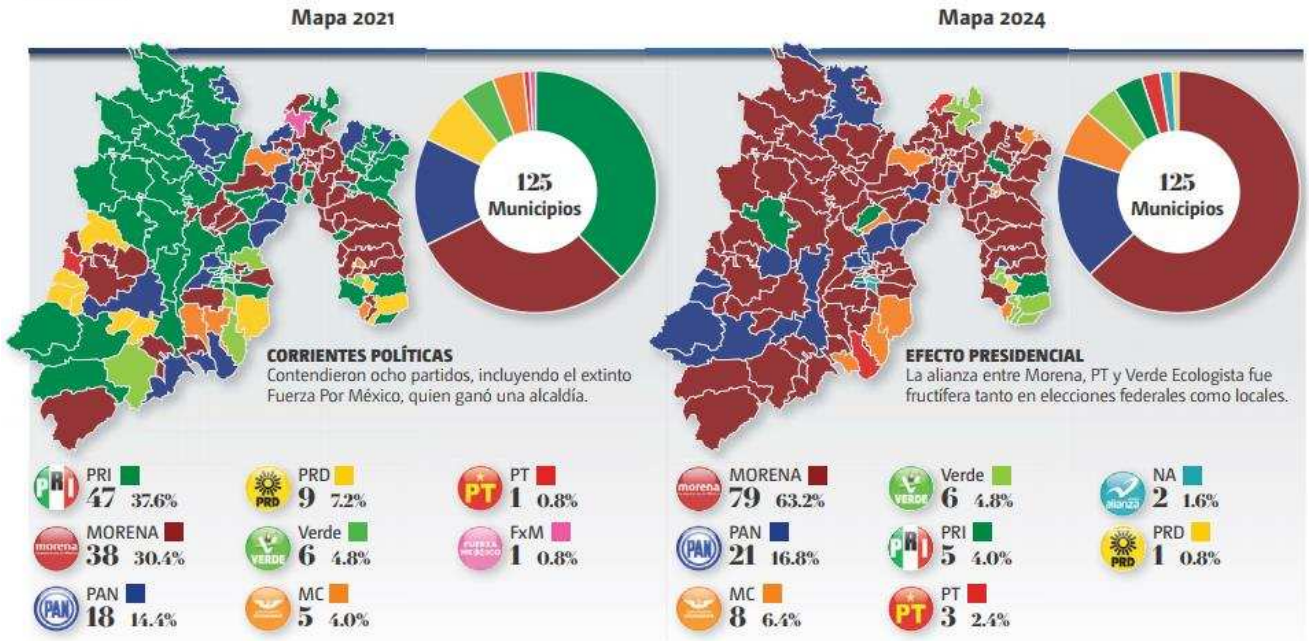
En Atizapán de Zaragoza, el panista Pedro Rodríguez también se impuso con el 51.9% contra Gonzalo Alarcón Bárcena de la coalición Morena, PT, PVEM que sumó un 39.3%.

En Metepec, Fernando Flores Fernández aventajaba con el 54.8% de las preferencias, contra el 37.45% de Óscar Ruiz Díaz de la coalición Sigamos Haciendo Historia.

La coalición Fuerza y Corazón por el Edomex habría triunfado además en Jilotepec, Timilpan, Polotitlán, Zinacantepec, Santo Tomás, Luvianos, Oztoloapan, Tejupilco, Amanalco, Coatepec Harinas, Texcaltitlán, Lerma, Rayón, Mexicaltzingo, San Mateo Atenco, Tezoyuca y Coacalco.

El PRI tendría en solitario Villa Victoria, Otzolotepec, Amecameca, Teotihuacán; por su lado, Nueva Alianza habría ganado Almoloya del Río y Texcalyacac.

Movimiento Ciudadano por sí solo habría triunfado en Ocuilan, Malinalco, Tonalco, Tepetlixpa, Chiautla y Xonacatlán.



La Cuarta Transformación ocupa la primera fuerza tanto en municipios como en distritos electorales. GRÁFICO: ESTEBAN MADRIGAL TÉLLEZ

Morena recupera Toluca y mantiene sus bastiones

Resultados. La coalición “Sigamos Haciendo Historia”, conformada por Morena, PT y el PVEM, se coloca en el primer lugar con 51 ayuntamientos, entre los que incluyen los cinco más grandes

CLAUDIA HIDALGO
TOLUCA

Con la mayoría de casillas contabilizadas por el Programa de Resultados Electorales Preliminares (PREP), el partido Morena y sus aliados PT y PVEM fueron quienes ganaron el mayor número de municipios del Estado de México, incluyendo los cinco más grandes, Ecatepec, Nezahualcóyotl, Toluca, Naucalpan y Tlalnepantla, y se perfila como la primera fuerza en la Legislatura mexicana.

Los partidos integrados en la coalición “Sigamos Haciendo Historia”, colocan a esta en el primer lugar con 51 ayuntamientos, entre los cuales se encuentra los cinco más grandes del Estado de México.

Además, el partido Morena logró individualmente el triunfo en otros 28 municipios, el PT en tres y el verde ecologista en seis. En contraparte, por el lado de la unión “Fuerza y Corazón por el Estado de México”, los partidos que la conforman se mantienen al frente solo en 15 localidades por medio de la coalición, y cinco a través de la candidatura común.

El PRI tiene cinco triunfos, el PAN solo uno, el PRD uno y Nueva Alianza dos. Destaca Movimiento Ciudadano, que logra ocho ayuntamientos al mantenerse a la cabeza en Tonalatico, Malinalco, Tepetlixpa, Xonacatlán, Tepetzotlán, Nopaltepec y Chiautla.

Hasta el momento ninguna candidatura independiente logró una votación suficiente para una presidencia municipal en donde participaron. De concretarse este escenario habrá municipios de al menos ocho colores durante el siguiente trienio, que arranca el primero de enero del 2025.

Los más grandes

De los cinco municipios más importantes de la entidad, en Ecatepec la candidata de Morena, Azucena Cisneros Coss, quien participó sola y sin alianza, logró 45% de los votos. En Nezahualcóyotl el alcalde con licencia Adolfo Cerqueda repetirá el cargo, pues lleva más de 51% de los sufragios.

CLAVES

Análisis

La alianza entre el PRI, PAN, PRD y Nueva Alianza no rindió frutos como en la experiencia de 2021.

En el caso de Naucalpan, Morena y sus aliados lograron arrebatarle el triunfo al PAN, pues Isaac Martín Montoya tiene más de 51 puntos; igualmente en Tlalnepantla, donde Raciél Pérez lleva más de 48 puntos y en la capital mexicana, Ricardo Moreno, 49%.

Entre los municipios más importantes de la coalición priista están Metepec, San Ma-

teo Atenco, Zinacantepec, Texcaltitlán, Tejupilco, Luvianos, Santo Tomás, Coacalco y Atizapán de Zaragoza. Además de Huixquilucan para el PAN.

Falta conocer el cómputo oficial, sobre todo en los casos donde la diferencia es menor a 3 por ciento y donde podrían darse recuentos totales o parciales de votos para verificar la diferencia que existe actualmente en casos como Almoloya de Juárez, donde la diferencia es de sólo un punto entre las dos coaliciones, así como San Mateo Atenco, entre la coalición priista y Morena, entre otros casos que han arrojado el PREP y que se verificará en cada junta electoral. —

OBTIENE 88 MUNICIPIOS Y 40 DIPUTACIONES

Desdibuja Morena corredor azul; triunfa en Valle de Toluca y Sur

Gana en los municipios más poblados como Ecatepec, Nezahualcóyotl, Tecámac, Chalco, Valle de Chalco e Ixtapaluca

GERARDO GARCÍA

El Programa de Resultados Electorales Preliminares (PREP) arroja que Morena y sus aliados, por segunda ocasión, tiñeron de guinda al Estado de México al obtener 88 municipios, y tendrán el control del Congreso local al ganar 40 distritos electorales locales por mayoría relativa (MR).

La participación ciudadana de la jornada electoral del 2 de junio, alcanzó el 64 por ciento, tres por ciento menos que en 2018, al salir a votar siete millones 130 mil 231 de los más de 13 millones en la Lista Nominal.

Con los resultados electorales, Morena se consolidó como primera fuerza electoral y con el PT y PVEM, obtuvo 88 demarcaciones. De ellas, el partido guinda ganó por sí solo 28, los petistas tres y los ecologistas seis, y en la alianza “Sigamos Haciendo Historia” 51.

Por alianza sacaron en total más de dos millones de votos, que son menos de 300 mil que en la elección a gobernador del 2023. Pero el instituto político de la Cuarta Transformación (4T) sacó por sí sólo un millón 410 mil 510 votos.

De los triunfos más emblemáticos, Morena se quedó con Ecatepec, con Azucena Cisneros Coss, quien recibió 273 mil 472 votos equivalente a un 43.46 por ciento; arrebató al PRI Toluca con Ricardo Moreno Bastida, que obtuvo 202 mil 675 sufragios, igual a 49 por ciento.



▲ La participación de la ciudadanía fue esencial en los comicios del domingo. Foto especial

Y desdibujó el corredor azul porque en Naucalpan triunfó con Isaac Montoya Márquez, con 217 mil 237 votos, 51.46 por ciento; Tlalnepantla con Raciél Pérez Cruz, con 161 mil 447, 47.33 por ciento; y Cuautitlán Izcalli con Daniel Serrano Palacios, con 120 mil 142, 48.66 por ciento.

Y se consolidó en toda la zona Oriente empezando con Texcoco, Nezahualcóyotl, Tecámac, Tultitlán, Tultepec, La Paz, Valle de Chalco, Chimalhuacán, Huehuetoca y Nicolás Romero. En la zona norte será gobierno en Ixtlahuaca, Atlacomulco, San Felipe del Progreso, Acambay y San José del Rincón.

Sumado a la zona sur con Valle de Bravo Almoloya de Alquisiras, Ixtapan de la Sal, Amatepec, Tenancingo, Tlatlaya, Tenango del Valle, Xalatlaco, Temoaya y Tianguistenco.

Por su parte en la alianza “Fuerza y Corazón por el Edomex” ganó 20 municipios y de manera individual el PRI cinco; NAEM, dos; PAN, uno; y PRD uno.

El tricolor retuvo Zinacantepec, Lerma, Coatepec Harinas, Jilotepec, Mexicaltzingo, Teotihuacán, Luvianos, Tejupilco, Villa Victoria, Amecameca y Coacalco; en tanto el blanquiazul Huixquilucan, Atizapán de Zaragoza y Metepec.

Proyecta PREP triunfo de Morena en 79 municipios

Alianza PRI-PAN-PRD-NA en segundo lugar se quedaría con 15 alcaldías.

Adriana Carbajal

Con casi la totalidad del cómputo de las casillas electorales (96%) de acuerdo al Programa de Resultados Electorales Preliminares (PREP) Morena, PVEM y PT podrían gobernar a partir de diciembre 79 ayuntamientos, en el caso de la alianza PAN-PRI-PRD-NA 15.

En tanto, Movimiento Ciudadano 8, mientras que el PVEM 6; PRI 5; PT 3, Nueva Alianza 2 y el PRD 1.

Morena

Con participación ciudadana del 64.1%, de acuerdo al 96% de las actas capturadas de los ayuntamientos que gobernará Morena y sus aliados están los municipios más poblados del país como Ecatepec, Nezahualcóyotl, Naucalpan, Tlalnepantla y Toluca.

De la misma forma, Cuautitlán Izcalli, Cuautitlán, Nicolás Romero, Tultitlán, Texcoco, Te-



Avanza cómputo de casillas electorales.

cámac, Valle de Chalco, Chalco, e Ixtapaluca.

Lo mismo ocurrirá con Valle de Bravo, El Oro e Ixtapan de la Sal, al igual que Atlacomulco, solo por mencionar algunos de los más importantes.

Mientras que la alianza PAN-PRI-PRD con Nueva Alianza, se prevé ganó en 20 municipios, como lo es Atizapán de Zaragoza, Coacalco, Lerma y Metepec, así como Luvianos, Tejupilco y Texcaltitlán.

Oposición

En el caso del tricolor sólo gobernará 5 mu-

nicipios Villa Victoria, Oztolotepec, Teotihuacán, San Antonio La Isla y Amecameca, y el PAN Huixquilucan y PRD sólo Ayapango.

Para Movimiento Ciudadano se prevé el triunfo en Tepetzotlán, Xonacatlán, Ocuilán, Malinalco, Tonatico, Tepetlixpa, Nopaltepec y Chiautla.

Aliados de Morena

Mientras, el PVEM en Tepetlixpa, Ecatepec y Atlautla en la zona de los Volcanes, lo mismo que Tenango del Aire y Temamatla y Hueyoxtlá.

Para el PT se preguntate el triunfo en Zumpahuacán, Apaxco y Chiconcuac, para Nueva Alianza Almoloya de Alquisiras y Texcalyacac.

Los más representativos

De los más representativos destaca: Ecatepec, el municipio más poblado del Estado de México, será gobernado por primera vez en su historia por una mujer: Azucena Cisneros Coss, actual diputada local con licencia.

En Nezahualcóyotl, repite Adolfo Cerqueda Rebollo, en tanto que, en

Chimalhuacán, la actual alcaldesa Xóchitl Flores Jiménez y en los Reyes La Paz, gobernará la actual dirigente estatal de Morena, Martha Guerrero.

Podrían judicializarse

Es importante indicar que hay por lo menos tres municipios que podrían irse a tribunales, lo que dependerá de si los contrincantes deciden o no impugnar, toda vez que la diferencia entre el primero y el segundo lugar es mínima, como es el caso de Tenancingo, Ocoyoacac, Almoloya de Juárez y San Mateo Atenco.

En Chalco, Abigail Sánchez Martínez, mientras que, en Valle de Chalco, Alan Velasco Agüero y en Ixtapaluca, el alcalde Felipe Arvizu, también se reelige.

En Texcoco, ganó el diputado con licencia y secretario estatal de Morena Nazario Gutiérrez, y en Toluca, Ricardo Moreno Bastida, solo por mencionar algunos.

© MEDIOECONOMIA

Morena y aliados encabezan 88 municipios y 40 distritos

• Los resultados del PREP son seguros y confiables, pero no son los oficiales

Lilia González

El mapa del Estado de México ha tomado otro color con las tendencias del Programa de Resultados Electorales Preliminares (PREP), gran parte del territorio mexiquense será gobernado por Morena y sus aliados; el Partido del Trabajo (PT) y el Partido Verde Ecologista de México (PVEM).

El PREP ha reflejado que estas fuerzas políticas estarían gobernando 88 de los 125 municipios, entre ellos municipios clave como: Atlacomulco, Ecatepec, Nezahualcóyotl, Chimalhuacán,

Tultitlán, Ixtapaluca, Toluca, Naucalpan, Tlalnepantla, Cuautitlán, Cuautitlán Izcalli, Nicolás Romero, Tecámac, Texcoco, Tultitlán, Tultepec y Valle de Bravo.

Además de 40 de los 45 distritos locales, entre ellos: Distrito 4 Lerma de Villada, Distrito 7 de Tenancingo de Degollado, 9 de Tejupilco, 10 Valle de Bravo, el 13 de Atlacomulco, 14 Jilotepec, los Distritos 2 y 34 de Toluca de Lerdo, así como los Distrito 6, 8, 21 y 42 de Ecatepec de Morelos.

Por lo que respecta a la alianza del Partido Revolucionario Institucional, Acción Nacional, de la Revolución Democrática y Nueva Alianza obtuvieron el triunfo en 29 municipios, entre ellos: Atizapán de Zaragoza, Huixquilucan, Metepec, Jilotepec, Zinacantepec, Villa Victoria, Luvianos, Tejupilco, San Mateo Atenco y Lerma.

Mientras que en la elección de diputaciones locales únicamente obtuvo el triunfo en cinco: Distrito 35 de Metepec, el Distrito 17 de Huixquilucan, 32 Naucalpan de Juárez, 16 Ciudad Adolfo López Mateos y el 18 de Tlalnepantla de Baz.

El programa refiere que en la entidad se registró una participación ciudadana

del 64%, lo que si bien, rebasa la participación alcanzada en la elección del 2021 que fue del 54%, se queda un poco abajo del histórico estatal que data del 67.7% registrada en 2012 y del 67.1% de la de 2018.

En la gran mayoría de los municipios y distritos el triunfo de algunos candidatos y candidatas es contundente, pero en al menos 15 municipios (Almoloya de Juárez, San Mateo Atenco, Ocoyoacac, Jocotitlán, Otumba y San Simón de Guerrero, por decir algunos) y en los Distritos 32 de Naucalpan y 36 de San Miguel Zinacantepec la diferencia entre el primero y segundo lugar es menor al 3%.